



大阪市立中津小学校

1年 組	2年 組	3年 組
4年 組	5年 組	6年 組

名前

\_\_\_\_\_



大阪市立中津小学校 創立150周年記念

わたしたちの  
なかつ





# この本を読む みなさんへ

「わたしたちのなかつ」は、中津小学校の創立150周年のお祝いに作られました。中津の町や、中津小学校のことをもっとよく知ってもらい、好きになっすてもらおうというおうちの方や地ちいき域の方、先生方の思いがこめられた本です。大切に学習に活用してください。



よろしくね!



頭の数字は、年月とともに変化するよ  
顔の中にNKTの文字がかくれているよ!

## くすりん

中津小学校の子どもたちが考えた150周年記念キャラクター。くすのきの妖精ようせいで、こどもたちの安全と成長を見守っているよ。

# もくじ



## 中津小学校について

学校教育目標・校歌	2
中津小学校の一年	3
学校たんけん	4
学校でのいろいろなしごと	6
中津小学校の一日	8
中津小学校 手あらいのうた	9

## 中津の町のようす

絵地図で見る中津	10
町たんけん	12
町ではたらく人々	20
中津商店街マップ	24

## 中津の町のうつりかわり

梅田ステーションができたころ	26
大大阪とよばれたころ	27
戦争のころ	28
万博が開かれたころ	29
昭和、平成から現在	30
これからの中津	31

## 淀川のうつりかわり

淀川はどうやってできたの?	32
淀川の工事はどのようにおこなわれたの?	34
淀川の未来はこれからどうなるの?	36

## 学校のうつりかわり

明治～大正のころ	38
昭和のころ	40
平成から現代まで	43
「わたしたちのなかつ」の年表	46



# 中津小学校について

がっこうきょういくもくひょう  
**学校教育目標**

にんげんせいゆた こ そだ  
 ~人間性豊かな子どもを育てる~

**な** かよく助け合う子

**か** ながえて正しく行う子

**つ** よい体にきたえる子



## 大阪市立中津小学校校歌

阪部義次 作詞  
 工藤 弘 作曲

♩=112

く す の き し げ る ま な び や に  
 き れ い に は れ た あ お ぞ ら に

と お い れ き し を し の び つ つ  
 き よ う も き ぼ う の む ね を は り

み ん な な か よ く ち か ら を あ わ せ  
 み ん な な か よ く こ こ ろ を あ わ せ

つ ー よ く か ら だ を き た え よ う  
 ま な び の み ち に ー は げ み あ う

ほ ま れ は た か し あ あ な か つ  
 の ぞ み は た か し あ あ な か つ

わ れ ら は こ こ ー に す く す く の び る  
 わ れ ら は こ こ ー に た の し く ま な ぶ

## 中津小学校の一年



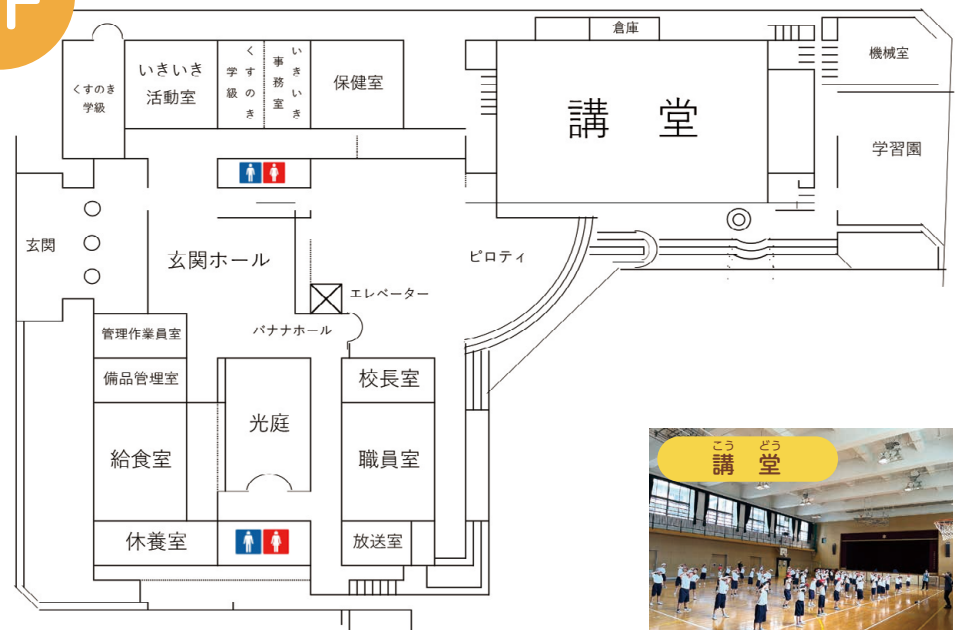
いろいろな  
 ぎょうじ  
**行事があるね!**

- にゅうがくしき 入学式 4月
- けんこうしんだん はる 健康診断 春
- NKTフェスティバル 6月
- しゅうがくりょこう 修学旅行 6月
- しぜんがくしゅう 自然学習 6月
- すいらいがくしゅう なつ 水泳学習 夏
- うんどうかい 運動会 10月
- ぜんこうせんそく 全校遠足 10月
- はな 花いっぱいプロジェクト
- おんがくはっぴょうかい 音楽発表会 11月
- さくひんてん 作品展 11月
- きらくかい かけあし記録会 2月
- そつぎょうしき 卒業式 3月



がっこう たんけん

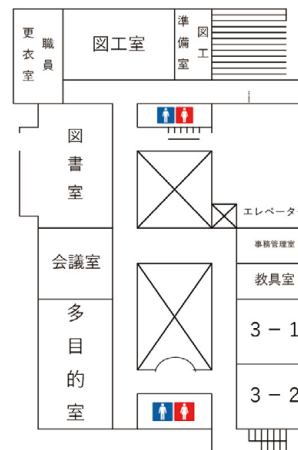
1F



お気に入りの  
場所はどこかな？  
はなあ  
ともだちと話し合ってみよう。



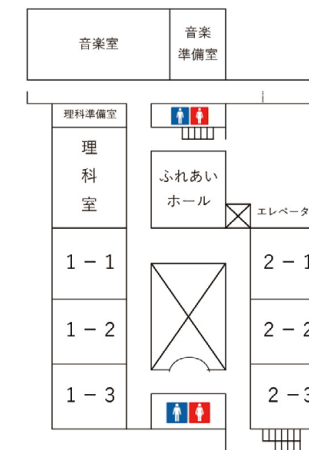
2F



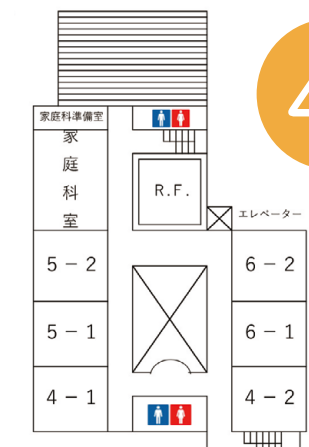
中津小学校は4階建てで、  
たくさんの教室があるよ。  
みんなでたんけんしよう！



3F



4F





がっこう  
学校でのいろいろなしごと

学校では、みなさんのためにたくさんの方がしごとをしています。  
くわしく見ていきましょう。

かんりさぎょういん  
管理作業員のしごと

管理作業員は、学校の中や外のそうじをしたり、  
ごみを出したり、草かりや樹木の手入れをしたり  
しています。水もれ、ガラス割れなど、こわれた  
ものの修理は、こわれる前よりじょうぶになるよ  
う気をつけています。

これからも「えんの下の力もち」で、みなさんが  
安心して学校生活を送れるようにがんばりたいと  
おもいます。



ほけんしつ  
保健室のしごと

保健室では、発育測定や体の検診・検査  
などの健康診断をします。学校でおこった  
けがの手当てもします。また、学校で体の  
具合が悪くなったときに様子を見ることもあ  
ります。ほかにも、体や心のことを学習し  
たり、気になることを相談したり話したりす  
ることもできます。



じむしつ  
事務室のしごと

事務室では、みなさんが授業でつかうための  
きょうざい じっけん じっしゅう ひつよう ざいりよう か  
教材や実験・実習に必要な材料を買いそろえてい  
ます。

また、学校生活を安全に送ることができるよう  
に工事や修理の計画も行っています。



きゅうしょくしつ  
給食室のしごと

給食室では、みなさんの給食を作っています。  
おかずは、中央卸売市場から運ばれてきた食材  
を使って調理員さんが調理します。パンと牛乳は  
工場から届けられ、ごはんは給食室でたきます。  
まず、野菜を洗って切ります。肉や魚は解凍し、  
調味料を量ります。それらを大きなかまに入れて  
調理します。

そして温度を測ってしっかり火が通っていることを  
確認してから、各クラスの食かんに分けて入れます。  
みんなが食べ終わったら、後片付けです。大きな  
かまは力をこめて洗い、食器や食かんはていねいに  
洗います。洗い終わったら、かんそう機に入れて  
かわかします。調理台や床もきれいにそうじして、  
あした そな  
明日に備えます。



学校で出会ったら、

はたらく人たちに

感謝を伝えてみましょう





いちにち  
中津小学校の一日

みなさんが登校してから下校するまでの  
中津小学校の一日のスケジュールです。



ぜんこうちょうかい  
全校朝会

ぜんこうちょうかい 全校朝会 なかよし集会 なかよし集会 どくしょ 読書タイム	8:30 ~ 8:40
--	-------------



ずこうか がくしゅう  
図工科の学習

あさ 朝の会	
1 時間目	8:50 ~ 9:35

2 時間目	9:45 ~ 10:30
-------	--------------

3 時間目	10:45 ~ 11:30
-------	---------------

4 時間目	11:40 ~ 12:25
-------	---------------



たいいく  
体育科の学習

きゅう 給食	12:25 ~ 13:05
-----------	---------------

ひるやす 昼休み	
-------------	--

そうじ	13:25 ~ 13:40
-----	---------------



タブレット学習

5 時間目	13:50 ~ 14:35
-------	---------------

6 時間目	14:45 ~ 15:30
-------	---------------

お 終わりの会	
------------	--



しゅうかい  
なかよし集会



こくごが  
国語科の学習



きゅう  
給食



やす  
休み時間



そうじ

たのしそうだね!



て  
中津小学校 手あらいのうた

給食の前に放送で流れる歌です。  
歌いながら洗うと、手・指全体がきれいになります。



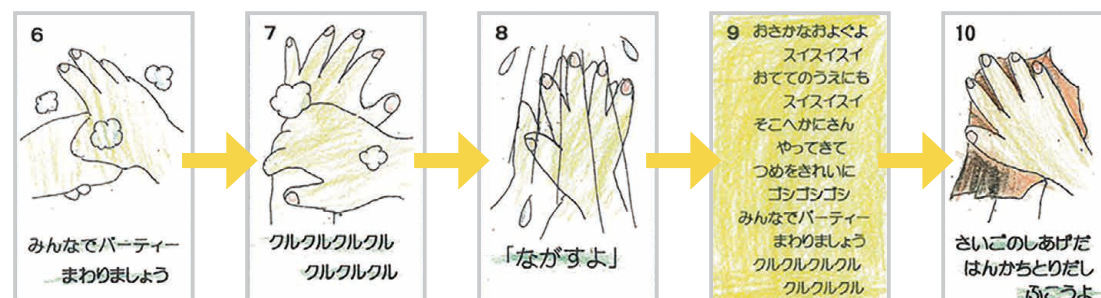
1 せっけんを  
あわだてる

2 てのひら

3 てのこう

4 ゆびとゆびの  
あいだ

5 つめ



6 みんなでパーティー  
まわりましよう

7 クルクルクルクル  
クルクルクル

8 「ながすよ」

9 おさかなおよぐよ  
スイスイ  
おててのうえにも  
スイスイ  
そこへかにさん  
やってきて  
つめをきれいに  
ゴシゴシ  
みんなでパーティー  
まわりましよう  
クルクルクル  
クルクルクル

10 さいごのしあげだ  
はんかちとりだし  
ぶこうよ

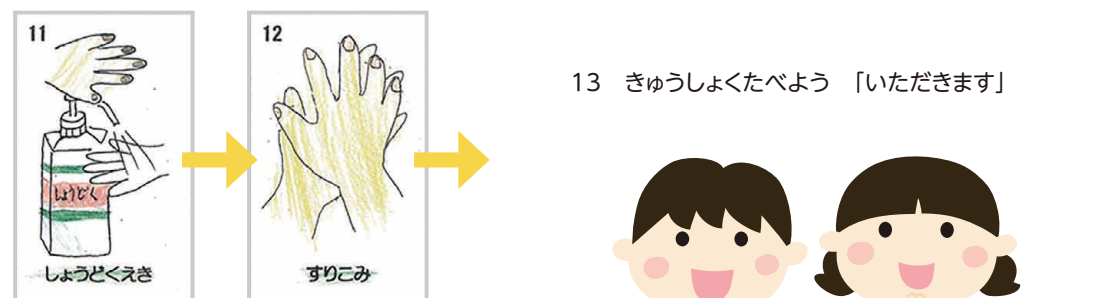
おやゆび

てくび

みずで  
ながしながら

おなじことの  
くりかえし

はんかちで  
ふく



11 しょうどくえき  
しょうどくえき

12 すりこみ

しょうどくえきを  
ふりかける

すりこんで  
しぜんにかわす

13 きゅうしょくたべよう 「いただきます」



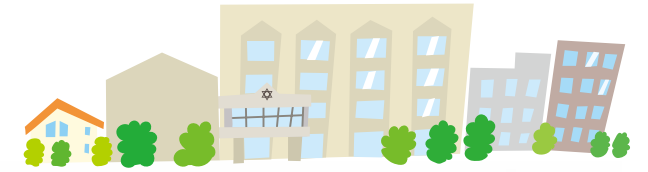


# 中津の町のように

## 絵地図でみる中津

わたしたちの中津の町にはどんなものが

あるのかな？<sup>しら</sup>調べてみよう。



いろいろな  
しせつがあるね！

150

(2023年10月)

### 町たんけんするときのポイント

- 白地図をもって行って、気になったところ、気づいたところはメモに書いておこう。
- あとでふりかえりをするために、たてもものやしせつのしゃしんをタブレットでとってほぞんしておこう。
- 右のQRコードから白地図のデータをダウンロードできるよ。





## 町たんけん

どんな施設があるか、  
たんけんしてみよう。

がっこう  
学校

中津小学校の校区には、  
ほかにも2つの学校が  
あるんだね！



### ① 大阪 YMCA インターナショナルスクール

中津南小学校の校舎を再利用して  
設置されました。国際バカロレアの学  
校です。すべて英語で授業をします。  
いろいろな国の子どもたちが集まっ  
て、楽しく勉強をしています。

### ② 中津支援学校

となりにある大阪整肢学院に入院して  
いる子どもたちが通っている学校です。  
小学部・中学部・高等部があり、全部で  
約60人の子どもたちが勉強をしています。  
毎年、中津小学校の2年生と交流学习をし  
ています。



## 幼稚園・保育園

### ③ 中津保育園

0~5歳の約140名の園児が通う保育園です。  
リバーコーポの近くに 있습니다。



### ④ 中津相愛幼稚園

3~5歳の約90名が通う幼稚園です。工事が完成  
して、ピロティとホールが新しくできました。



### ⑤ ぴっころきっず中津園

0~2歳の19名が通う小規模保育園です。新梅  
田園は、0歳~5歳の約90名が通います。



### ⑥ 茶屋中津保育園

0~5歳の約90名が通う認可保育園です。2017  
年にできた新しい保育園です。



中津小学校に入学する子どもたちが  
たくさん通っているんだよ。





こうえん  
公園

⑦ リバー公園・パンダ公園 (中津公園)

正式には中津公園ですが、地域の人からはリバー公園、パンダ公園の愛称で呼ばれています。パンダ公園の遊具には、中津小学校の創立150周年を記念して子どもたちが考えたデザインが、ペイントされています。



⑧ 中央公園

阪急中津駅の近くにありま。となりにはスポーツセンターや福祉会館があります。

君が遊んだことのある公園はどこかな？

⑨ プリン公園 (中津東公園)

大きな遊具(プリンという名前の由来)がシンボルです。



⑩ 中津南公園

校区の南西、うめきた地区の近くにありま。

ちいき ささ しせつ  
地域を支えている施設

みなさんの生活を支える施設が、中津の町にはたくさんあるよ。見学に行ったときは、気になることを質問してみよう！

行ったことのある施設はあるかな？



⑪ 大阪シティバス中津営業所

大阪市内を走っている、大阪シティバスの車庫です。駐車スペースは2階に分かれていて、たくさんのバスが出たり入ったりします。事務所で仕事をする人、バスが安全に走れるように整備をする人、運転の準備や点検をする運転手さんなど、たくさんの人が仕事をしています。



⑫ 中津福祉会館

子育てサークルや食事サービス、落語会やハロウィンイベントなど、地域の様々な活動で使われる集会所です。土曜日に、地域の方が開くカフェが人気です。





13 大淀警察署

みんなが安全に安心して過ごせるよ  
うに、地域を守っています。

中津小学校では、防犯訓練・避難  
訓練・交通安全教室でもお世話に  
なっています。



14 北スポーツセンター

地域の大人も子どもも、安い料金  
で運動できる施設です。体育館が  
2つ、多目的室が1つあります。バ  
スケットボールやバレーボールなど  
の球技や、剣道・柔道・ダンスな  
どができます。

15 大阪中津郵便局

窓口では、はがき・切手の販売や、  
手紙や荷物の配達を受け付けてい  
ます。

貯金や保険など、暮らしに関わるこ  
ともあっています。



16 地下鉄中津駅

地域の人たちが利用する駅です。  
御堂筋線が通っており、大阪市内  
中心部へのアクセスが良いです。

中津小学校でも、遠足や社会見学  
などで多く利用しています。



17 阪急中津駅

地域の人たちが利用する駅です。  
神戸線と宝塚線が通っており、  
多くの人が通勤・通学で利用し  
ています。

中津中央公園の近くにありま

18 富島神社

中津小学校のすぐ近くにある神社です。古くからある神社で、なんと  
室町時代には「牛頭神社」として存在していました。

スサノオノミコトという神様がまつられてい  
て、厄除け、縁結び、病気平癒などのご利益  
があるとされています。お祭りなども開催さ  
れており、地域の人から親しまれています。





ちい き  
地域にあるお店

なかつしょうてんがい  
19 中津商店街

しょうてんがい ろじ  
中津商店街は、細い路地にさまざまなお店がなら  
んでいます。むかしから地域の人に親しまれているお店  
と、新しく個性的なお店が一緒にならんでいます。



ふくじゅ かぶしきがいしゃ  
20 福聚ドライアイス株式会社

しょくりょうひん はこ とき れいきやく けんきゅう こうぎょう い  
食料品を運ぶ時の冷却、研究・工業・医  
やくひん いりょう しばい けっこんしき えんしゅつ  
薬品・医療、お芝居やテレビや結婚式の演出  
など、使い方にあつたドライアイスを用意する  
会社です。

はんきゅうなかつえき こうかした  
阪急中津駅の高架下の会社の前を通ると、  
どうろ  
道路に白いけむりが出ているときがあります。



カンテグランデ  
21 Cante Grande

とみしまじんじゃ む  
富島神社の向かいにある、インドカ  
レーとチャイ(スパイス入りのミルク  
ティー)のお店です。インターネット  
などの情報から、遠くからたずねて  
きやく  
くるお客さんもいます。



なにわそだち しょうげつ ほんてん  
22 浪速育 松月 本店

おおさかめいぶつ や  
大阪名物「トラ焼き」を作っている  
わがしや  
和菓子屋さんです。

にゅうがくしき そつぎょうしき  
中津小学校の入学式や卒業式でも  
こはく しょうげつ  
らえる紅白まんじゅうは、松月さん  
に作ってもらっています。



ほんてん  
23 サンプラザ本店

ぎょうむようしょくひん  
業務用食品スーパーです。業務用食品だけ  
でなく、しょくたく つか いっぱんしょくひん  
食卓でも使えるような一般食品も多  
く置かれています。地域の人がふだんの買  
い物によく利用しています。

毎週火曜日には、朝市が行われています。



24 ファミリーマート

小学校の近くにある、地域を支えるコンビニ  
エンスストアです。お菓子やジュースを買い  
に、子どもたちも利用しています。





町ではたらく人々

スーパーではたらく人々

中津の町にある  
スーパーマーケットについて  
調べてみよう!



レジを打つ人

商品をならべる人

そうざいを作る人

売り場のようすを見て、  
どんなことに気がつくかな？  
お店の工夫を見つけてみよう!

売り場のようす



やさい くだもの  
野菜・果物売り場



せい  
精肉売り場



サンプラザ

オリジナルブランドを多く取り  
そろえた業務用食品スーパーで  
す。家庭の食卓でも使えるよう  
な一般商品も多く取りそろえら  
れています。

お店の人へ  
インタビュー

お客さんにきてもらうための工夫は？

レシート抽選会や「エンジョイクッキング」という試食、  
3000円以上の購入でのプレゼントなど、お客様に喜んで  
いただけるようなイベントを、日々考えています。



グッディ

地下鉄中津駅の近くにあるスー  
パーです。他のスーパーでは見  
かけない食材もお客さんからの  
要望で取りそろえられています。

お店の人へ  
インタビュー

お客さんにきてもらうための工夫は？

一人一人に親身に接客し、それぞれのお客様に合わせて、  
さまざまなサービスをするようにしています。







中津商店街の北側入り口

ふくもとしょうてん  
福本商店

福本商店は、商店街の中ほどにある駄菓子屋さんです。全国的にめずらしくなった駄菓子屋に、遠くからもお客さんがくるそうです。



《お店の人の話》

幅広い年齢層のお客さんに喜んでもらえるように、いろいろな種類の菓子を用意しています。いつも笑顔で接客するように心がけています。



しょうてんがい  
商店街ではたらく人々

中津商店街のお店ではたらく人々は  
どんな思いではたらいているのかな？

こうきどう  
広喜堂

広喜堂は、商店街入り口にある和菓子屋さんです。お店には、季節に合わせて様々な和菓子がなっています。学校に和菓子作りを教えに来てくれていたこともあります。

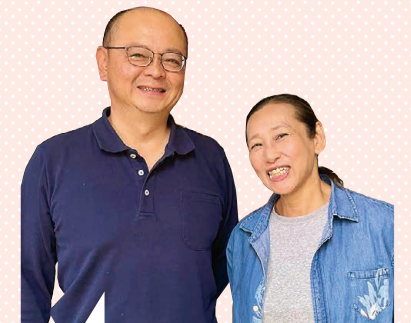
《お店の人の話》

「お客さんに広い喜びを伝えたい」という思いが店名にこめられています。お客さんに最大限に楽しんでもらえるような和菓子作りを意識しています。



かぶ みずかみきしまつしょうてん  
(株)水上岸松商店 (サラダ館 中津店)

水上岸松商店は、酒類を中心に、料理油や調味料、日用品ギフト、EC\*などを取りあつているお店です。商店街に古くからあるお店の1つです。\*インターネットでの商品取引のこと



《お店の人の話》

お客さんと店主が直接話ができることが、商店街のいいところだと思っています。地域の人たちとのふれあいを大切にして店を発展させていきたいです。







## 中津商店街マップ

しょうてんがい  
商店街はいろいろなお店があるね。  
しらべてみよう!

↑ 中津小学校

小田広喜堂 **A**

水上岸松商店

ZIIZ

ンケリコ **B**

ギャラリーきのね

Pallas **C**

宮北  
トーフ

グルンテープ

理容フシキ **D**

池田板金

UPIIT 中津

**N** 花子塾

**O** テキトコ

エンプラ

**P** ナカイ電気

桜川 in 中津

**Q** 加藤商店 三河屋

↑ 地下鉄「中津」駅

- SPACE SPACE **E**
- 多忙飯店 **F**
- Fotan **G**
- スス **H**
- 富貴工房 **I**
- BUNKA **J**
- ハワイレコード **K**
- ルナカラリミテッド
- マスターピスト **L**
- やさしい手北梅田 **M**

**R** ハナヤ

**S** 福本菓子

**T** 月と太陽

前川商店

**U** 小夜

**V** 中津整骨院

**W** Cosmic Latte

ウエストパン

**X** ナルトパーマ

中津ぱぶり家

ホームズ倉本

(2023年10月現在)







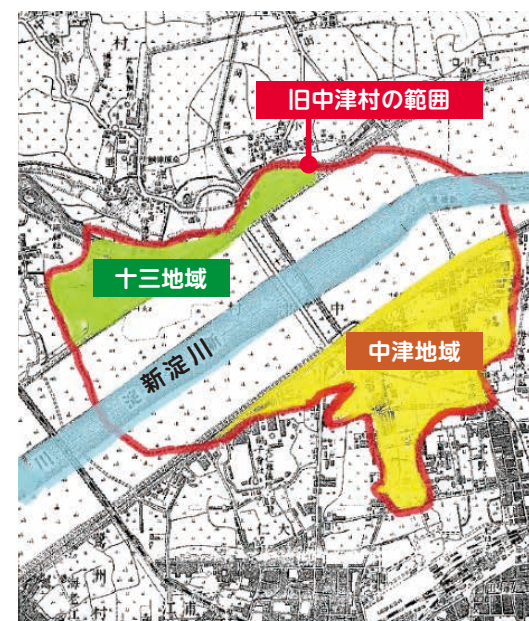
1971年頃の中津の町航空写真  
(左下に写っているのが当時の中津小学校)

## だいおおさか 大大阪とよばれたころ

20世紀に入ると大阪は「東洋のマンチェスター」とよばれるほどの一大工業都市として発展していきました。1925(大正14)年には第二次市域拡張によって大阪市は当時の東京市をもしのぐ人口をほこる大都市となりました。

このような1910年代後半から1930年代初めにかけて、あらゆる産業が栄え、はなやかで活気のある大阪の黄金時代を「大大阪時代」といいます。

ちょうどそのころ、淀川の改修工事がはじまり、中津村はその6割が新淀川の川底にすむなど、大きな転換の時期でした。中津村は淀川をはさんで北を十三地域、南を中津地域(現在の中津とほぼ同じ)と呼ばれるようになります。



中津地域の広さは小さくなりましたが、淀川改修のために作られたながらうんが長柄運河を利用し、モスリン工場(毛織物)や干草染などの繊維工場、鉄工・製薬・パイプ製造・アルミニウムの工場が多く作られ、北大阪の工業の中心となりました。1925(大正14)年には大阪市に編入され、大阪市東淀川区の一部となりました。



長柄運河沿いにならぶ工場

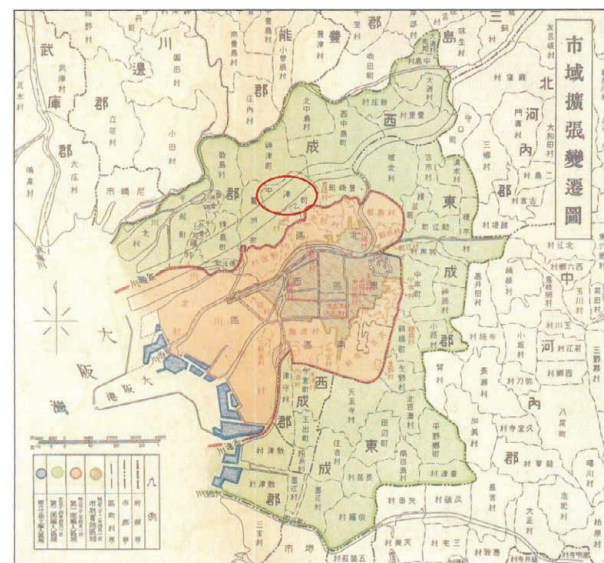
中津の町はこの150年でのようにうつりかわってきたのかな?



## 中津の町のうつりかわり

### 梅田ステーション(大阪駅)ができたころ

1874(明治7)年、鉄道の神戸—大阪間開通にともなって開業されたのが梅田ステーション(大阪駅)です。現在の大阪駅よりも南西側に作られていました。1889(明治22)年4月1日に周辺地域との合併で中津村ができました。この中津村の一部が現在の中津に当たります。同時に大阪市もできましたが、中津村は大阪市には入らず西成郡に属していました。



市域拡張変遷図(「大阪市域拡張史」)



## 戦争のころ

1937(昭和12)年の日中戦争から始まった日本の戦争は、1941(昭和16)年にはアメリカやイギリスをまきこむ太平洋戦争となり、激しさを増していきました。人々は着るものや食べるものがなくなり、空襲で家が焼かれ、つらくて苦しい生活が続きました。特に1945(昭和20)年には、大阪にも多くの空襲が行われ、たくさんの方がなくなりました。

中津町は1943(昭和18)年に誕生した大淀区に編入されましたが、1945(昭和20)年6月と7月に空襲での大きな被害がありました。特に6月の空襲では大淀区全域が大きな被害を受けてほとんどの家が焼けてしまいました。

1945(昭和20)年8月15日、日本の無条件降伏で、苦しかった戦争は終わりました。終戦後、大阪市は交通や公園などに関する復興基本計画を立てて新たなまちづくりに取り組み始めました。

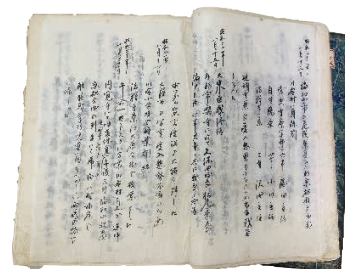
大阪の町にも戦争の大きな被害があったんだね



焦土となった大阪市(心斎橋付近)

昭和20年6月26日

中津南通り三丁目の住宅に大型爆弾落下、至近弾のため本校南側の窓硝子の大半破壊。講堂平屋スレート屋根剥離、大損害を受けた。



当時の様子を記録した学校沿革史



開通した中津駅の様子

## 万博が開かれたころ

1970(昭和45)年に大阪で日本万国博覧会(万博)が開催されることとなり、その万博を成功させるために交通網や様々な施設が建設されていきました。

1964(昭和39)年には地下鉄御堂筋線が梅田—新大阪間で延伸開通し、中津駅が開業しました。この中津駅の開業で中津の交通の便がよくなり、人が集まってくるようになりました。

万博は開催期間の約6か月で合計来場者が約6400万人となり大成功を収めました。

万博後の1971(昭和46)年に中津ではモスリン(羊毛などを使ったうすい毛織物)工場跡に中津リバーサイドコーポが建設され、多くの方が住むようになりました。また、1977(昭和52)年には現在の中津と同じ範囲が「中津」に改称され今の中津につながっています。



建設中のリバーサイドコーポ



完成したリバーサイドコーポ



## 昭和、平成の時代から現在

町の発展とともに、排気ガスや鉄道の騒音などの公害や、校舎の老朽化になやまされるようになった中津小学校は、多くの人の願いを受けて1987(昭和62)年に現在の場所に移設されました。

1989(平成元)年には大淀区が北区と合併したことで、現在の「北区の中津」が出来上がりました。近年では、工場の跡地に高層マンションの建設が増え、中津の人口が増加しています。梅田からのアクセスのよさと人口増加から、様々な趣向をこらした個人経営店が立ちならび、インドやネパールの飲食店が増加するなど、新しい文化やグルメを発信する町としての一面も持ち合わせています。

その一方、富島神社や長屋の町なみ、中津商店街のように昔から残るものや、地域の人の温かいつながりなどの古き良き面も大切にされています。このように古いものと新しいものが融合しているのが現在の中津といえるでしょう。



高いマンションが  
たくさん建っているね!



新しい世代が多数入居する  
プレサンスロジエ



多くの児童が住むパークホームズ

## これからの中津



うめきたエリア完成予想図

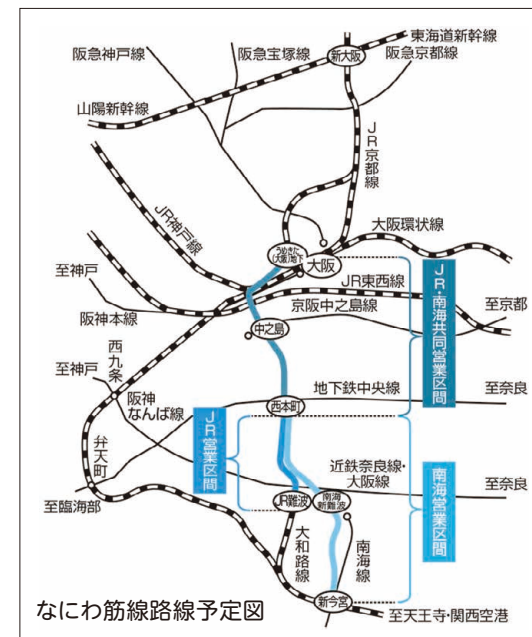
どんどん開発が  
進んでいるね!



現在、かつての梅田貨物駅跡の再開発が進んでいます。この一環として大阪新駅(うめきた)が作られました。これにより、今まで大阪駅には通っていなかったJRの特急「くろしお」や「はるか」、久宝寺から放出を経由して新大阪に至るおおさか東線が乗り入れることとなり、今まで以上に人や物が大阪に集中していきます。

さらに、2031(令和13)年にはこの大阪新駅にJR難波駅と南海の新今宮駅からなにわ筋線が開通し、外国人観光客や大阪府南部に住む人々の大阪駅への交通の便が良くなり、もっと人や物が大阪駅に集中することになります。

今後も巨大なマンションやオフィスビル、商業施設、公園ができる予定で、中津のさらなるにぎわいが進むでしょう。



なにわ筋線路線予定図



よどがわ

## 淀川のうつりかわり



南西側から見た淀川航空写真（出典：国土交通省HP）

## 淀川はどうやってできたの？

淀川は、琵琶湖から流れ出した  
うしがわ かつらがわ きづがわ  
宇治川と桂川、木津川の三つの川  
が集まり、大阪湾に向かって流れて  
います。私たちは、この淀川を水源  
にして生活の水に利用しています。

昔の淀川の様子を見てみると、今  
の淀川に比べて川筋が曲がりくねっ  
ていて、川幅もせまくなっています。



(出典:「わたしたちの大阪」4年)

今から約150年前の淀川は、上流から流れ  
出した大量の土や砂がたまり水深が浅くなり、  
小さな船がようやく通れるくらいでした。さら  
に困ったことには、大雨が降るとたびたび洪水  
が起こっていたのです。記録に残っているだけ  
でも200回あまりです。

そこで、淀川の交通の便をよくし洪水を防ぐ  
ために、治水工事が行われました。1874(明  
治7)年に始まった淀川の改修工事では、水深  
を深くし、大きな船が通れるようにしました。

しかし、1885(明治18)年大洪水が起こりま  
した。大阪市は大部分が泥の海となり、人々  
は屋根にのぼって助けを待ったそうです。

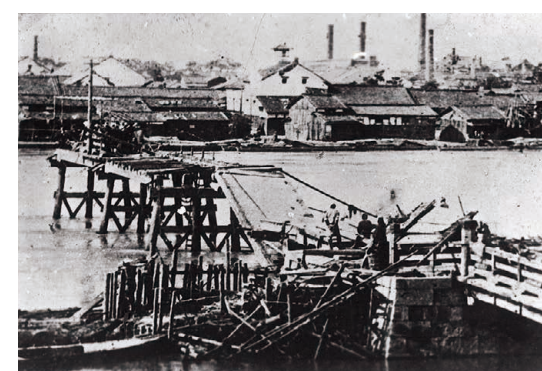
この洪水の後、もっと川幅が広く、まっすぐ  
に大阪湾に流れる川を作る計画がたてられまし  
た。1896(明治29)年に工事が始まり、1910  
(明治43)年に完成しました。それが、今の  
淀川です。

現在は、もともとあった淀川が大川と呼ばれ  
ています。

新しい淀川ができてからも2つの大きな洪水  
がありました。さらに水害に強い淀川にするた  
めに、堤防を高く、強くしたり、洪水の時に水  
の量を調節するダムを作ったりするなどの取り  
組みが今も続けられています。



淀川を進む蒸気船(出典:「わたしたちの大阪」4年)



天満橋の被害(出典：国土交通省HP)

何度も工事をして  
今の淀川になったんだね





## 淀川の工事はどのようにおこなわれたの？

### 1 淀川の改修工事 ～浅い川から深い川へ～

約150年前の淀川は、小さな船がようやく通れるくらいの浅い川でした。そこで、ヨハネス・デ・レーケは、「粗朶水制工」という方法で工事をおこない、大きな船が通れるようにしました。しかし、1885(明治18)年に淀川が大洪水をおこしてしまい、デ・レーケはまっすぐに大阪湾に流れる新しい川をつくる新しい計画を立てました。

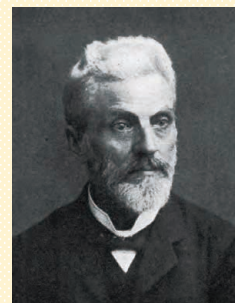
### 2 淀川の治水の実現 ～淀川の治水をうったえ続けた人～

新しい淀川をつくる計画の必要性を国の役人や政治家などにうったえたのが大橋房太郎でした。大橋らは工事で土地を手ばなす、およそ3000人を説得しました。なかなか納得してもらえませんでしたかねばり強くうったえ続け、1896(明治29)年に国会で河川法が成立し淀川の改良工事がはじまりました。

### 3 淀川の改良工事 ～一生を治水工事・湾の開拓にささげた人～

デ・レーケの計画をもとに工事をおこなったのが、沖野忠雄でした。沖野は川の水量を調節するあらゆるせきや、水面の高さがちがう新しい川と大川を船が行き来できるようにする閘門を設置しました。

出典：「古代から現代までの淀川の歴史」(国土交通省 淀川河川事務所)



出典：農林水産省

### ヨハネス・デ・レーケ

1842(天保13)年オランダで生まれる。1873(明治6)年に明治政府からまねかれた技術者の一人。淀川に大がたの船を通すため、1875(明治8)年から川底を深くするなどの改修工事をおこなった。

出典：「岐阜県の人物とその生き方」  
「近畿地方整備局 淀川河川事務所」

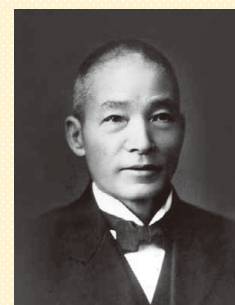


出典：大橋房太郎記念館

### 大橋房太郎

1860(安政7)年大阪府東成郡放出村(現在の大阪市鶴見区放出東)に生まれる。1885(明治18)年に起きた淀川の大洪水のようすを見て、淀川の治水のために一生をささげる決心をする。その後、大阪府議会議員になり、淀川改良工事案を通したり東京へ何度も行き政治家などに改良工事をお願いしたりした。

出典：小川清『淀川の治水翁 大橋房太郎伝』(東邦出版)



出典：国土交通省

### おきのただお 沖野忠雄

1854(安政元)年兵庫豊岡市大磯に生まれる。内務省の土木技師として、一生を治水工事・港湾の開拓にささげた。治水港湾の始祖として、数多くの土木事業に関わった。

出典：「但馬の百科事典」



## 淀川の未来はこれからどうなるの？

2024(令和6)年現在、淀川の左岸(中津側の岸)では、大規模な工事が進められています。この工事は、淀川左岸線(2期)といわれる高速道路をつくる工事です。この淀川左岸線(2期)は淀川の堤防の地下に道路を造っているのです。どうしてこのような工事を行っているのか、工事を担当する大阪市建設局の寺田さんに教えてもらいました。



どうして淀川の左岸に高速道路をつくるのですか？



1つ目は、大阪の都心部の車の渋滞をやわらげ、市街地の環境の改善を図るためです。都心部のまわりに輪のような形の道路ができることで渋滞が解消され、わたしたちが住んでいる街の環境も改善されます。

2つ目は、新しく道路ができることで、物流(商品が消費者のもとに届けられること)の効率がよくなるからです。



3つ目は、事故や災害が発生したときなどに交通渋滞を防ぐ道路となるからです。左岸線が整備されると新たな道路を確保することができるので、災害時にも強くなります。

造っている人たちの思いや願いについて教えてください。



安全に工事を行うことを第一に考えています。また、工事による振動や騒音は避けることはできないので、近隣のみなさんに理解が得られるよう心がけています。何よりも丈夫で長持ちする高速道路を造り、みなさんに安心して快適に使ってもらいたいと思っています。



これからの予定について教えてください。

工事は2018(平成30)年から始まりました。当初、工事は2026(令和8)年度に完成する予定でしたが、安全を第一に考え、施工方法を見直して工事を進めているところです。完成の予定は2032(令和14)年度です。2025(令和7)年の「大阪・関西万博」開催時には、工事の途中ですが、万博会場へのアクセスルートとして一時的に利用する予定です。



〈資料出典 大阪市建設局 淀川左岸線(2期)~未来をつなぐ 関西の環~〉



# 学校のうつりかわり



授業参観の様子(1965年ごろ)

## 明治～大正のころ

### 1 学校ができたころ

1872(明治5)年に「学制」が公布され、それまでの寺子屋をもとに全国に小学校が作られました。中津小学校は、今から約150年前の1874(明治7)年9月に、西成郡第三区第五番小学校という名前で生まれました。場所は現在のところではなく、現在は川底になっていますが十三の近くでした。

しかし、学校へ通う子どもは少なく、学校ができたころの児童の数はわずか41名でした。

勉強は、読書・習字・算術・唱歌・体操・修身で、主に読み・書き・そろばん(計算)をやりました。勉強道具は、ノートやえん筆などはなく、石板、石筆を使っていました。

### 2 学校の名前のうつりかわり

(学校沿革史より)

明治の時代には、村の区画の変更などにより、学校名がかわっていきました。1904(明治37)年に学校を移転し、初めて学校名に「中津」がつきました。また創立記念日が4月24日と定められ、新しく校章も決まりました。

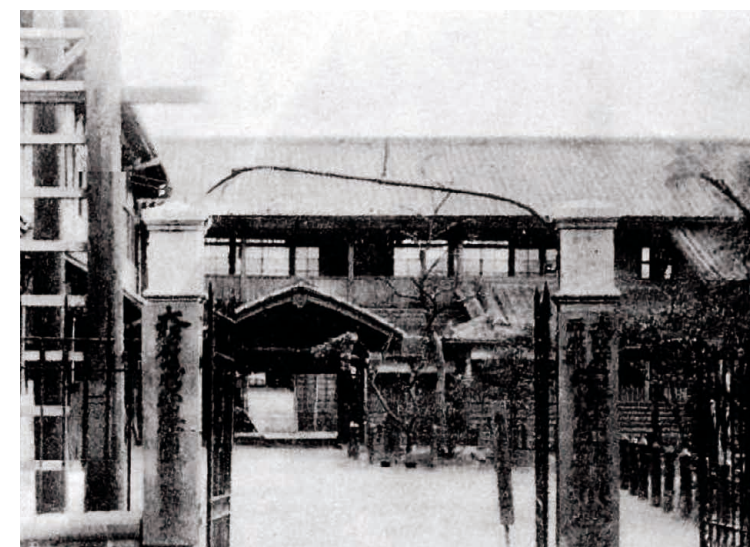
明治	できごと
7年 9月	西成郡第三区第五番小学校として創立
8年 1月	光立寺に平屋瓦葺の校舎新築 西成郡第三区第七番小学校と改称
11年 2月	第六大区第三区第七番光立寺小学校と改称
12年 2月	西成郡光立寺小学校と改称
14年 11月	西成郡第四学区公立光立寺小学校と改称
18年 4月	中等科設置・成小路小学校、塚本小学校と合併
20年 3月	教育令改正により光立寺小学校と改称
22年 4月	市町村制実施中津村誕生 西成郡中津村立光立寺尋常小学校と改称
34年 10月	西成郡中津村立光立寺尋常高等小学校と改称
36年 8月	村会で学校の校章決定
37年 3月	大阪府西成郡下三番(旧校地)へ校舎新築移転 西成郡中津尋常小学校と改称
37年 4月	学校創立記念日を4月24日と制定

### 3 人数が増えて、分校ができる

人数の増加に対応するため、1914(大正3)年成小路分校ができました。この分校は1925(大正14)年中津第三尋常小学校となります。

それでも児童の数がどんどん増えてきて、1916(大正5)年には1500人をこえたので、新しく別のところに学校をつくることになりました。

中津第二尋常小学校(中津南小学校)ができたのです。中津小学校は、西成郡中津第一尋常高等小学校となり、1925(大正14)年には、大阪府に編入され大阪府中津第一尋常高等小学校となりました。



大正13年ごろの西成郡中津第一尋常高等小学校正門



## 昭和のころ

### 4 てっきん 鉄筋コンクリートの新しい校舎に

1927年(昭和2)年には、今まで木造だった校舎が、3階建てのすばらしい鉄筋コンクリートに建て替えられました。新しく広い校舎で、子どもたちはのびのびと学習することができるようになりました。



鉄筋コンクリート3階建ての校舎

### 5 せんそう 戦争中の学校の様子

その後も児童数はふえ続け、1941(昭和16)年には、1613人で学級数は30に達しました。しかしこの年に太平洋戦争が始まり、国民が戦争にまきこまれていきました。大阪市中津国民学校と名前が変わった小学校は、児童数が減っていきました。

1943(昭和18)年、町の名前が淀川区中津町になったころから戦争がはげしくなり、都会である中津もいつ空襲を受けるかかもしれず、あぶないので、子どもたちは疎開といって田舎のしんせきやお寺などへ避難しました。食べるものも少なく、苦しい時代です。お家の人たちとはなれ、いつ帰れるかわからない疎開の生活や気持ちはどんなのだったでしょう。

当時の子どもたちは  
どんな気持ち  
だったのかな？



### がくどうそかい 学童疎開

はげしくなった空襲から守るため、都市部の学童を近郊農村や地方都市へ集団移動させることを学童疎開といいます。

1944(昭和19)年9月には、中津小学校では4年生以上が京都府福知山市に学童疎開しました。

福知山市が危険になったので、京都府天田郡川井村に疎開しました。1945(昭和20)年8月15日に終戦になりましたが、大阪市の被害が大きかったためすぐに帰ってこられず、その年の10月21日、やっとなつかしい中津に帰ることができました。

### 学童疎開の思い出

当時6年生だった私は、45人の友だちといっしょに、円覚寺というところへ集団疎開しました。

朝6時に当番の子がふく起床ラップで目を覚まし、布団をあげ、近くの小川で洗面をすませ、朝食までの間にお寺の本堂で全員が正座。冬、雪の積もった朝などは手足がこおりつくように冷たい。しもやけの手足をかばいながら歯をくいしばっていた友だちもいました。

夜になると中津の父母や家族をこいしがってなみだを流す友だちもいました。し



福知山市円覚寺(疎開先)昭和19年

かし、先生に散髪をしていただいた時、村の人にさつまいもやおもちのおやつをいただいた時、母親が中津から面会に来てくれた時などのうれしかったことは、忘れることができません。





げんだい  
平成から現代まで

7 現在の場所に<sup>いてん</sup>移転したころ

1987(昭和62)年8月、現在の場所(もと中津浜公園とその北の空地)に新校舎<sup>しんこうしゃ</sup>が完成<sup>かんせい</sup>しました。

1874(明治7)年に成小路村<sup>なるしょうじ</sup>に第五番小学校として中津小学校ができて以来、<sup>いらい</sup>学校の場所は4つ目となります。21世紀<sup>せいき</sup>に生きる子どもの教育<sup>そうぞう</sup>を創造するにふさわしい中津小学校ができ、新しいスタートをきりました。

旧中津小学校には、子どもたちがすくすくまっすぐに成長することを願<sup>ねが</sup>って、校舎前に1本くすのきの苗木<sup>なえぎ</sup>が植えられていました。昭和の戦争時代<sup>くわしゅう</sup>に、空襲<sup>くうしゅう</sup>で周囲<sup>しゅうい</sup>は焼けたところが多かったのですが、くすのきはすくすく育<sup>ひがい</sup>ち、被害<sup>ひがい</sup>にあわらず成長を続けました。ですから、校舎が古くなって取りこわすことになっても、「空襲にも負けず生き残<sup>のこ</sup>ったくすのきだけは、どこかで育ち続けてほしい」との願いから、1988(昭和63)年に南港中央公園<sup>いしよく</sup>に移植<sup>いしょく</sup>されました。

平成14年から6年に1度<sup>ど</sup>、全校遠足<sup>じっし</sup>を実施して、現在も『元祖くすのき』<sup>がんそ</sup>に会いに行っています。



完成した新校舎(1987年)



旧中津小学校のくすのき(1985年撮影)



100周年記念式典の様子

6 戦<sup>せんご</sup>後の学校<sup>こうがく</sup>のようす

戦争<sup>せんそう</sup>は終わりましたが、この戦争のため児童<sup>じどう</sup>の数はかなり減<sup>へ</sup>りました。中津南国民学校<sup>こくみんこうがく</sup>は校舎が焼けたために、中津小学校といっしょになりました。

1947(昭和22)年には学校の名前が大阪市立中津小学校となりました。人々は少しずつ立ちなおり、生活も落ち着きを取りもどしました。児童<sup>ふ</sup>の数も増えはじめ、1950(昭和25)年にはふたたび、1000人をこえるようになりました。そこで1953(昭和28)年に、分校として、中津南校をつくりました。次の1954(昭和29)年に、この分校は、中津南小学校として、ふたたび独立<sup>どくりつ</sup>しました。

児童はさらに増え続け、教室<sup>きょうしつ</sup>が足りなくなりました。そこで、1956(昭和31)年に北校舎、1959(昭和34)年には本館<sup>かい</sup>へ4階4教室を増やしました。

1974(昭和49)年には、創立100周年となり、大きな節目<sup>そうりつしゅうねん</sup>をむかえました。



## 8 平成のころ

1992(平成4)年から数年かけて、新校舎になかよしパーク、ふれあいホール、多目的室、ふれあいの森、光庭が作られました。また、パソコン教室が作られ、パソコンを使った学習の時間には、そこに移動して学びました。



光庭

1992(平成4)年には「生活科」、2002(平成14)年には「総合的な学習の時間」といった新しい学習が始まりました。このころから、土曜日でも学校が休みになり、学校週5日制になりました。

中津小学校では、地域とのふれあいや体験活動を取り入れた学習が進められるようになりました。

現在でも、「花いっぱいまちづくりプロジェクト」に参加したり、地域のゲストティーチャーを招いて「和菓子作り体験」や「いのちのふれあい授業」が行われたりと、地域の方々の協力のもと学習を進めています。

2010(平成22)年4月には、大阪市立中津南小学校と統合し、児童数が増えました。2014(平成26)年には、アスレチックやバナナホールが作られたり、ふれあいホールが新しく生まれ変わったりしました。



なかよしパークのアスレチック



ふれあいホール

## 9 創立150周年のころ

新型コロナウイルス感染症の拡大により、学校が長く休業になった時期がありました。学校再開後には、校内での過ごし方や学習の方法も変わりました。学習では、一人に1台のパソコンや大型テレビが使われるようになったり、オンラインによる授業や全校朝会が行われたりするようになりました。

2023(令和5)年には150周年をむかえ、全校児童数は376人になり、ここ数年は増加してきています。

11月には、150周年をお祝いする音楽発表会や児童集会、記念式典が行われました。児童会が中心となり、中津小学校のシンボルキャラクター「くすりん」が誕生しました。子どもたちが集う地域の公園の遊具には、今日も「くすりん」がほほえんでいます。



オンライン授業の様子



公園の遊具にペイントされた「くすりん」

- な かよく助け合う子
- か ながえて正しく行う子
- つ よい体にきたえる子

もくひょうを目標に、子どもたちは今日も元気に成長し続けています。

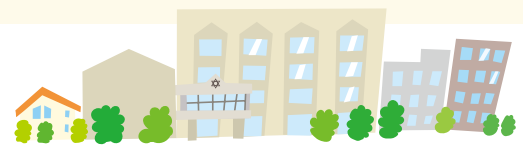


これからよろしくね!



# 「わたしたちのなかつ」年表

時代	学校
明治	1874 (明治7年) 西成郡第三区第五番小学校開校
	1904 (明治37年) 学校を新築移転 西成郡中津尋常小学校と改称
大正	1914 (大正3年) 成小路分校開校
	1916 (大正5年) 中津第二尋常小学校(中津南小学校)開校
	1925 (大正14年) 成小路分校が中津第三尋常小学校と改称
	1925 (大正14年) 大阪市に編入され大阪市中津第一尋常高等小学校と改称
昭和	1927 (昭和2年) 木造校舎が鉄筋コンクリートに建て替え
	1941 (昭和16年) 大阪市中津国民学校と改称
	1944 (昭和19年) 学童疎開
	1947 (昭和22年) 大阪市立中津小学校と改称
	1953 (昭和28年) 分校として中津南校設置
	1954 (昭和29年) 中津南校が中津南小学校として、独立
	1974 (昭和49年) 創立100周年
1987 (昭和62年) 現在の場所(もと中津浜公園とその北の空地)に新校舎が完成	
1988 (昭和63年) くすのきを南港中央公園に移植	
平成	1992 (平成4年) 新校舎になかよしパーク、ふれあいホール、多目的室、ふれあいの森、光庭が新設
	2002 (平成14年) 学校が週5日制に
	2010 (平成22年) 大阪市立中津南小学校と統合
令和	2023 (令和5年) 創立150周年



大阪・中津	淀川
1874 (明治7年) 鉄道の神戸-大阪間開通 梅田ステーション(大阪駅)開業	1874 (明治7年) 淀川の改修工事始まる
1889 (明治22年) 周辺地域との合併で中津村ができる	1885 (明治18年) 大洪水が起こる
1910 (明治43年) 1910年代~30年代前半 「大大阪時代」と呼ばれる	1896 (明治29年) 川幅を広くし、大阪湾に流れる川を作る淀川の改良工事が始まる
1925 (大正14年) 第二次市域拡張	1910 (明治43年) 現在の淀川が完成
1925 (大正14年) 中津村が大阪市に編入され、 大阪市東淀川区に	
1937 (昭和12年) 日中戦争	1939 (昭和14年) 淀川修補工事
1941 (昭和16年) 太平洋戦争	
1943 (昭和18年) 中津町が大淀区に編入	
1945 (昭和20年) 大阪大空襲	
1945 (昭和20年) 8月15日 終戦 大阪市、交通や公園などに関する復興基本計画をたてる	
1970 (昭和45年) 大阪で日本万国博覧会開催	
1964 (昭和39年) 地下鉄御堂筋線が梅田-新大阪間で延伸開通し、中津駅が開業	
1971 (昭和46年) 中津でモスリン工場跡に中津リバーサイドコーポが建設	
1977 (昭和52年) 現在の中津と同じ範囲が「中津」と改称	
1989 (平成元年) 大淀区が北区と合併	2018 (平成30年) 淀川の左岸に高速道路を作る、淀川左岸線(2期)工事スタート
2023 (令和5年) 創立150周年	2032 (令和14年) 工事完成予定





# まなびのまとめ

★ この本を読んで、中津の町や学校について

あなたが初めて知ったことを書いてみましょう。

★ あなたが中津の町や学校で気に入っているのはどこですか。

書いてみましょう。

★ 昔の中津の町について、おうちの人や地域の人も話を聞いてみましょう。



わたしたちのなかつ (創立150周年記念 児童用副読本)

2024(令和6)年3月発行

発行 大阪市立中津小学校150周年記念事業実行委員会  
大阪市立中津小学校教職員  
大阪市立中津小学校PTA

主な出典・参考文献 「わたしたちのなかつ」(創立115周年記念副読本)  
学校沿革史

航空写真提供 株式会社国際総合企画

デザイン 北條佑布子(design aid)

イラスト 井上ミノル

編集 さかきばらゆうこ、株式会社140B